

SYLVIE BALESTRA | **COMPAGNIE SYLEX**



Encyclopédie du geste ouvrier

L'ORIGINE DU PROJET

Entre 2012 et 2014, j'ai mené deux années de terrain en usine, auprès d'ouvriers. Je répondais ainsi à la commande du Pôle Culturel Fumélois en Lot-et-Garonne (47), pour une création artistique autour du travail. Le contexte a rendu ce projet très intense : plusieurs entreprises étaient menacées de fermeture pour raison économique, l'amiante, de son côté y causait bien des dommages humains. L'usine de Métallurgie - symbole de la ville - comptait alors 138 ouvriers et seulement 38 à la fin du projet.

Du dialogue établi avec ces hommes et femmes qui ont donné leurs corps à leurs entreprises, de leurs témoignages, de cette imprégnation, est née une partition vivante, PIÈCE ÉBAUCHÉE. J'ai choisi que ce spectacle soit dansé dans des usines encore en activité : la création s'est déroulée dans la briqueterie TELLUS CERAM à Monsempron-libos en Mai 2014.

D'autres projets et commandes m'ont amené à être au plus près de travailleurs : infirmières, agents communaux et même des sportifs professionnels. J'ai décidé de réactiver ces archives, collectages, vidéos et sons pour constituer une conférence dansée.

Durant l'été 2020, je suis retournée échanger avec les anciens ouvriers et ouvrières en métallurgie, pour les filmer chez eux, sans leurs outils et lieux de travail, l'usine étant fermée et en partie détruite. Ces vidéos et entretiens avec ces personnes puisant dans leur mémoire du geste, viennent alimenter la partition dansée de la conférence et la future encyclopédie du geste ouvrier numérique.

Le patrimoine matériel peut être sauvegardé : machines, outils et bâtis sont une partie de la culture ouvrière. L'engagement des corps de ces hommes et femmes et leurs savoir-faire sont tout aussi précieux. La dimension anthropologique de ma démarche me semble être un véritable outil pour entreprendre une réflexion sensible sur le geste au travail.

SES FORMATS :

L'encyclopédie du geste ouvrier a plusieurs versions possibles selon les lieux d'accueil. **VERSION SCÈNE** : une **conférence dansée** pour inaugurer ou clôturer le projet. Pour des théâtres ou dans des salles non dédiées. La conférence est conçue pour être légère techniquement. Elle variera en fonction des collectages et des rencontres avec les travailleurs et travailleuses des nouveaux territoires d'accueil.

VERSION NUMÉRIQUE : C'est l'[encyclopédie du geste au travail](#), une **encyclopédie en ligne** pour rendre accessible toutes ces ressources : entretiens, vidéos, textes, partitions de mouvements en notation Laban constituant ainsi une véritable encyclopédie **collaborative**. Chacun des territoires d'accueil prend part à ce projet en l'augmentant. C'est à la fois une œuvre artistique et un outil pédagogique.

ÉQUIPE

Sylvie BALESTRA, conceptrice - Pierre Michael FAURE, assistant - Eric BLOSSE, création lumière – Nicolas ADELL, suivi anthropologique du projet

Administration et production (tout au long du projet) Anne BERGER, Jeanne DANTIN, Mathilde IDELOT, Gaëlle MARTY, Vanessa VALLÉE

PARTENAIRES

OARA - DRAC NOUVELLE AQUITAINE - REGION NOUVELLE AQUITAINE - POLE CULTUREL FUMEL VALLEE DU LOT - THEATRE DU CLOÎTRE DE BELLAC, scène conventionnée

Calendrier de la conférence dansée

SAISON 2023-2024

9 fév. à 14h – La Gare Mondiale – Bergerac (24)

SAISON 2022-2023

6 avril à 20h - Glob Théâtre - Bordeaux (33)

SAISON 2021-2022

10 sept. – Centre Culturel – Fumel (47) REPORTÉ EN SEPT. 22

16, 17, 18 sept. – Théâtre du Cloître – Bellac (86)

6 mai – Théâtre du Cloître – Bellac (86)

LE PROTOCOLE D'ACCUEIL DU PROJET

Nous travaillons à un protocole d'accueil s'inscrivant sur un territoire avec son histoire et ses besoins spécifiques.

L'équipe artistique arrive avec des demandes précises pour que le projet se déroule dans de bonnes conditions.

Une charte de co-construction fondera le projet commun.

Les étapes pour constituer l'encyclopédie du geste ouvrier :

Des visites et découvertes du territoire et de ses lieux de travail (en activité ou fermés) sont un point de départ pour faire un état des lieux géographiques et historiques.

Le collectage (1 semaine de terrain minimum avec 2 personnes de SYLEX) :

L'entretien sonore et vidéo est basé sur un questionnaire et sur la réalisation de vidéos pour collecter les gestes - Minimum 5 personnes collectées maximum 15 personnes.

En amont de l'accueil de l'équipe artistique , il sera demandé aux partenaires :

- d'établir une première liste de personnes pouvant être entretenues (la liste sera augmentée durant les collectages)
- de mettre en contact l'équipe de SYLEX avec des personnes en lien avec le sujet de l'encyclopédie. L'équipe du partenaire présentera le projet à ces personnes afin de préparer la venue de l'artiste.
- De préférence, l'entretien se fait au domicile des personnes. UNE personne à la fois (pas d'entretien en groupe pour plus d'intimité et éviter les dialogues et commentaires) avec l'autorisation préalable de l'utilisation des entretiens.

Traitement du collectage : plus l'équipe artistique rencontrera de personnes plus le traitement des données sera long. Ce travail ne demande pas de présence sur le territoire (travail en studio).

La conférence adaptée au territoire

La conférence peut être proposée en inauguration ou en clôture d'un projet de territoire. En inauguration, nous arrivons la veille pour jouer le soir (J-1, cf fiche technique) En clôture de projet, nous avons besoin d'un léger temps de réadaptation sur scène (J+-2) avec l'intégration des nouvelles vidéos ou entretiens sonores et les changements du texte de la conférence.

Après la conférence

Un temps d'échange est bénéfique pour que chacun.e puisse prendre la parole suite à la conférence, soit juste après la représentation ou autour d'un autre événement (projections de vidéos réalisées avec des lycéen.ne.s et avec des ouvrier.es, selon le contexte d'accueil).

Nous travaillons depuis plusieurs années avec des cinémas, ce sont des lieux que nous aimons investir car ils touchent d'autres personnes que celles qui viennent au théâtre. Cela peut être l'occasion de projection d'un film (court ou moyens métrages) sur la thématique.

SYLEX peut proposer des protocoles de rencontres adaptés et ludiques afin de faciliter la parole et en garder des traces. Une rencontre avec Nicolas Adell, anthropologue et directeur de la revue Ethnologie française peut être aussi imaginée autour de la conférence (en visio ou présentiel). D'autres rencontres autour du travail ou du corps engagé dans le travail peuvent être imaginées.

LA CONFÉRENCE DANSÉE

Dans cette conférence dansée, Sylvie Balestra prend la parole pour s'adresser directement au public et évoquer sa démarche artistique : comment elle fabrique des spectacles à partir de cette dimension anthropologique. À travers ses projets de terrain elle a rencontré de nombreux corps de métiers: métallos, infirmières, agents communaux, sportifs. Durant une heure, elle met en lien ces corps engagés dans le travail mêlant ainsi prisme intime et processus de création.

Cette conférence vient interroger sur ce qu'il y a de commun entre nous tous.

Description scénographique

La scénographie émerge durant le temps de conférence et compose un paysage au plateau: écritures à la craie blanche sur le sol, projections de vidéos d'ouvriers au travail, témoignages sonores, objets disparates (gants, brique crue, sceau, boulon...). Au fur et à mesure, la pensée gigogne de l'artiste prend forme en une sorte de musée habité par des objets de travail. A la fin de la conférence les spectateurs sont invités à déambuler dans cet espace et ainsi poursuivre les échanges.

L' espace scénique est de 6X6m.

La partition chorégraphique

La conférence est conçue comme une danse où pensées et mouvements, gestes et écritures sont liés. Des moments sans paroles rythment cette conférence avec un répertoire de gestes dansé dans moins d'un mètre carré, avec des danses "rituelles" inventées pour activer nos mémoires du travail préindustriel jusqu'à maintenant.

« Des danses Bauhaus et Mary Wigman me sont apparues durant le travail d'écriture. Cette période historique, qui date du début du siècle dernier, correspond à la montée en puissance de l'industrie qui façonnait les imaginaires. Rudolf Laban était aussi le professeur de Mary Wigman. Il avait commencé son travail de notation en usine. Ce sont des évocations que je porte en moi lors de ces moments dansés, mais il n'y a évidemment pas besoin de connaître ces références. »

Partition musicale

Pour cette première conférence, deux musiques ont été choisies : *Final* de Joëlle Léandre et *Mamtram* de Giacinto Scelsi interprétée par Joëlle Léandre. Ces deux pièces sont jouées à la contrebasse : un instrument frotté, dont nous pouvons entendre le geste de la musicienne à travers le son. Ces musiques pourront être variées selon le contexte et les ré-adaptations nécessaires à la conférence.

Partition textuelle :

Le texte a été écrit par Sylvie Balestra. Elle le livre dans une adresse directe et s'y réfère pour des retranscriptions de textes collectés, des définitions ou des synthèses.

EXTRAITS DU TEXTE DE LA CONFÉRENCE

« Je ne fais pas des spectacles hommages, je rends compte de savoirs- faire, des savoir-faire qui nous ne voyons plus parce que justement ils sont quotidiens et automatiques.

Nous oublions la valeur de nos savoir-faire.

Moi, en tant que chorégraphe, ce qui m'intéresse bien sûr c'est que ces savoirs- faire et ces rituels que nous

avons tous, passent bien souvent par le corps.

C'est le corps qui va être le support, qui va permettre.»

[...]

« Qu'est ce que vient faire la danse dans tout ça?

dans mon métier, le corps est l'outil premier, il est toujours envisagé d'une manière très "honorabile", "gracieuse".

mon corps est plus que ce vous voyez là en face de vous

mon corps

mon corps c'est moi et tous mes sens.

Si je n'avais fait qu'apprendre des mouvements, copier, imiter, je me serai d'abord ennuyée et je ne serais jamais vraiment rentrée dans la danse.

Je me suis rendue compte en interrogeant les personnes au travail, qu'elles utilisaient plus que leur main qui sont des outils, que leurs cuisses, que leurs bras, que leurs abdos et leur dos qui sont des forces motrices mais qu'elles utilisent tous leur sens.

Qu'un travail ça se fait à l'oreille, à la vibration, à la perception, à l'instinct. Au fait d'être relié à son corps et de connaître parfaitement son environnement et connaître son travail par tous les sens.

Certains travailleurs m'ont parlé de danse, d'une sorte de danse, je savais que je pouvais partager ça avec eux et eux savait qu'ils pouvaient me dire ça à moi.

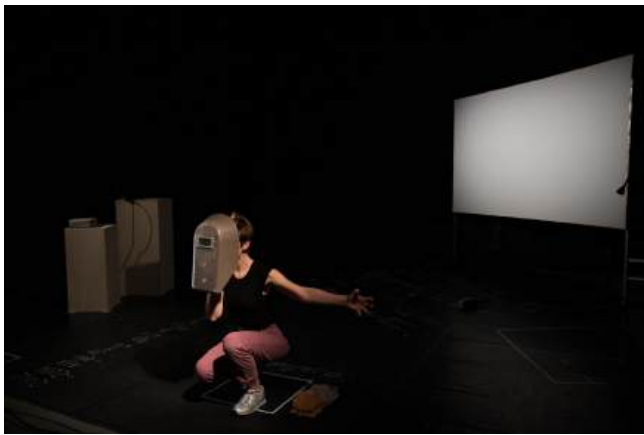
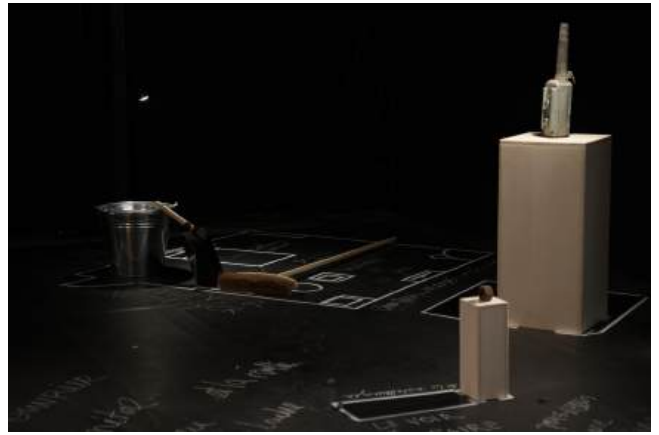
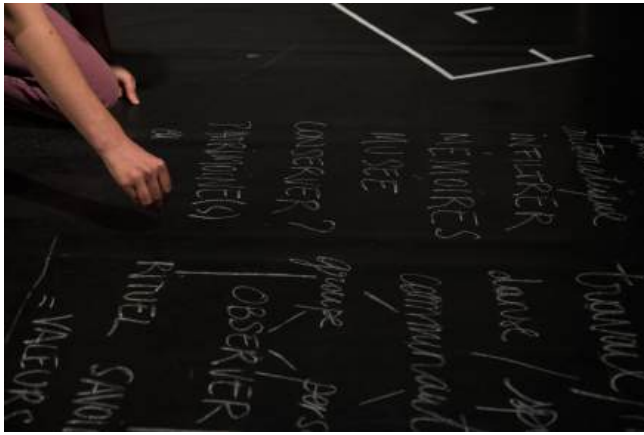
Être pleinement investi avec tout son corps dans un mouvement cela permet une vraie efficacité, rythmique, physique, quelque chose de fluide et une sorte de grâce. »

[...]

« Dans de nombreuses cultures, il y a des danses par métier, par caste : danses de cordonniers, de bûcherons, de forgerons. Elle sont encore très actives aujourd'hui sur le tout le continent africain.

Sur le continent européen on connaît les danses de travaux agricoles. Des travailleurs et travailleuses qui rythmaient leurs tâches par des chants et les gestes associés pour moissonner, pour semer, en piétinant, en tassant les sols.

Par exemple en Bretagne, il y avait des danses spécifique pour ramasser les pommes de terre et de betteraves. »



Encyclopédie du geste au travail

Cette encyclopédie est en ligne <https://encyclopediedugesteautravail.fr>

Elle réunit 10 années d'enquêtes de terrain auprès de travailleurs et de travailleuses de divers corps de métiers.

Avec cette encyclopédie Sylvie Balestra souhaite révéler ce qui est invisible : à la fois la partie immergée de sa démarche artistique et, ce qui nourrit ses créations, et le quotidien des travailleurs et travailleuses.

Garance Bréhaudat, notatrice laban et collaboratrice, a dessiné des mouvements des travailleuses et des travailleurs dans une approche plus analytique grâce aux cinéogrammes. C'est une manière de poursuivre ce travail minutieux commencé par Rudolf Laban, en 1928, qui lui aussi avait fait le pont entre mouvements au travail et gestes chorégraphiques.

Nicolas Adell, anthropologue et directeur de la revue Ethnologie française, a été associé à l'élaboration de l'encyclopédie.

Guillaume Ruiz en est le webdesigner.

Nous vous invitons à visiter ce site et à jouer en combinant les différents mots-clés:

#actions #corps de métiers #thèmes #sensations #matières #bonus

Encyclopédie du geste au travail est un projet porté par l'association SYLEX avec le soutien de la **DRAC Nouvelle-Aquitaine et Région Nouvelle Aquitaine via le dispositif Cultures Connectées 2021**

Cette encyclopédie trouve pleinement sa fonction pédagogique, lors de nos rencontres et projets de médiation en établissement scolaires ou à direction d'élèves et étudiants.

COMPAGNIE SYLEX SYLVIE BALESTRA

Fondée en 2010 autour du travail de la chorégraphe Sylvie Balestra, SYLEX interroge ce qui met chacun d'entre nous en mouvement. In situ, dans l'espace public ou l'espace privé SYLEX travaille à rendre visible la façon dont l'activité humaine affecte et modèle le corps.

En complémentarité avec son propre travail de recherche et de création, SYLEX intervient sur les territoires dans le cadre de projets contextuels ou de commandes en lien avec des enjeux géographiques, sociaux ou symboliques. L'écriture chorégraphique de Sylvie Balestra se nourrit de l'observation anthropologique et de l'écoute des savoirs intimes et singuliers d'individus en mouvement au sein d'une communauté de travail, sportive, géographique.

SYLEX développe un art de la relation et de l'attention au corps physique, aux corps de métier et au corps social. L'équipe met en place des protocoles de recherche associant les habitants de ces territoires ou les membres de ces communautés par des entretiens, des temps de pratique, de la prise de vue, des temps de convivialité. Ces protocoles conduisent à un travail de création chorégraphique et/ou à des objets artistiques qui prennent place dans l'espace public concret ou sur le web.

SYLEX est une compagnie conventionnée par le Ministère de la Culture et soutenue par la Région Nouvelle Aquitaine et le Département de la Dordogne.

CONTACT

Chorégraphe

Sylvie Balestra,
06 81 87 93 75
sylvie.balestra@sylex.fr

Directrice de production

Anne Berger
06 17 42 20 19
anne.berger@sylex.fr

Administratrice de production et développement

Mathilde Idelot
06 63 75 42 32
mathilde.idelot@sylex.fr

Administratrice de production

Gaëlle MARTY
06 49 17 29 94
admin@sylex.fr

Communication et Presse

Marie-Pierre Bourdier - Overjoyed
06 60 66 36 38
mpbourdier@gmail.com

website : sylex.fr

Siège Social : LA MONERIE 24310 PAUSSAC-et-ST VIVIEN
SIRET 505 343 053 000 35 - APE 9001Z - Licence: 2-1037981